



**BUKANA YA KAELO YA PAIA YA KANTORO YA
MOTSEREGANYI WA SESOLE**

**E baakantswe go ya ka karolo ya bo 14 ya Molao wa Phitlhelelo ya
Tshedimosetso wa 2000 (Molao wa bo 2 wa 2000)**

Ya bofelo ya Setswana, Nom. 1

Letlha la Thulaganyo: Mopitlwe 2026

Tlhagiso ya Diteng

Ketapele.....	3
1. Lenaane la mafoko a a simololang ka ditlhaka le dikhutswafatso	4
2. Boikaelelo jwa Bukana ya Kaelo ya PAIA	4
3. Go tlhongwa ga Kantoro	5
4. Thulaganyo ya Setheo ya Kantoro	7
5. Ditheo tsa Bobusi tsa Kantoro	7
6. Dintlha-kgokagano tsa botlhokwa tsa Phitlhelelo ya Tshedimosetso tsa Kantoro	9
7. Tlhaloso ya Ditlhogo tse Kantoro e tsholang direkoto ka tsone; Magoro a direkoto tse di tshotsweng ke Kantoro	9
8. Ka fa o dirang dikopo tsa phitlhelelo ya direkoto tse di sa bonweng botlhofo ka teng	11
9. Direkoto tse di bonwang botlhofo	15
10. Tlhaloso ya ditsela tsotlhe tsa go baakanya tse di leng teng malebana le go dira kgotsa go sa dire sepe ga Motsereganyi wa Sesole	15
11. Kaedi ya go dirisa PAIA le ka fa o ka bonang phitlhelelo ya Kaedi	16
12. Kitsiso ya sešeng tebang le Magoro a Direkoto tsa Kantoro tse di leng teng kwa ntle le gore Motho a tlhoke go dira kopo ya Phitlhelelo.....	18
13. Ditirelo tse di rebolelwang maloko a bosetšhaba go tswa kwa Kantorong le ka fa o ka fitlhelelang Ditirelo Tseo	18
14. Go nna le seabe ga setšhaba mo go Tlhameng Pholisi kgotsa go Diragatsa Dithata kgotsa Tiragatso ya Ditiro tsa Kantoro	18
15. Tsamaiso ya Tshedimosetso ya Poraefete	20
16. Tlhaloso ya Magoro a ba go tsewang Deitha ya bone le ya Tshedimosetso kgotsa Magoro a Tshedimosetso a a nyalanang le yone.....	21
17. Go nna teng ga Bukana ya kaelo	26
18. Go ntšhwafatswa ga Bukana ya kaelo	26

Dithalo

Sethalo 1: Ditheo tsa bobusi	8
Sethalo 2: Dintlha-kgokagano	9
Sethalo 3: Tlhaloso ya Ditlhogo tsa Direkoto.....	9
Sethalo 4: Magoro a Ba go tsewang Deitha ya Bone	22
Sethalo 5: Magoro a Tshedimosetso ya Poraefete	23

Ditshwantsho

Setshwantsho 1: Thulaganyo ya Setheo	7
--	---

KETAPELE

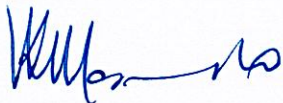
Phitlhelelo ya tshedimisetso ke pinagare ya demokerasi mme e tsenyeleditswe jaaka tshwanelo ya botho ya motheo mo Karolo 32 ya Molaotheo wa Repaboliki ya Aforika Borwa, 1996. Tshwanelo eno e maatlafatsa mongwe le mongwe gore a dire ditshwetso a na le kitso le go rwsa ditheo tsa botlhe maikarabelo.

Kantoro ya Motsereganyi wa Sesole wa Aforika Borwa e ikemiseditse go rotloetsa go tlhoka sephiri, go tsaya maikarabelo, le bobusi bo bo nonofileng. Go ikobela Molaotheo le Molao wa Thotloetso ya Phitlhelelo ya Tshedimisetso, 2 ya 2000 (PAIA), jaaka e baakantswe, bukana ya kaelo e phasaladitswe go kaela setšhaba gore se ka fitlhelela jang direkoto tse di tshotsweng ke Kantoro, le go diragatsa tshwanelo ya molaotheo ya go fitlhelela tshedimisetso.

Go tsenngwa tirisong ga PAIA go tla lekalekanngwa le ditshwanelo tse dingwe tse di mo Molaotlhomong wa Ditshwanelo, go akarediwa tshwanelo ya bosephiri jaaka e sirelediwa ke Molao wa bo 4 wa Tshireletso ya Tshedimisetso ya Poraefete, ya 2013 (POPIA).

Jaaka Kantoro e dirisa tshedimisetso ya poraefete fa e diragatsa taolelo ya yone, e sa ntse e ikemiseditse go sireletsa tshedimisetso eo e ntseng jalo le go netefatsa gore e tshwere ka tsela e e ka fa molaong, ka tsela e e siameng le ka tsela e e seng bofitlha.

Bukana eno ya kaelo e dira jaaka sediriswa se se mosola go thusa phitlhelelo ya tshedimisetso fa go ntse go tlotliwa melaometheo ya tshiamo, khupamarama, le dikgatlhegelo tsa botlhe.



**LIEUTENANT GENERAL (ROTSE TIRO) V.R. MASONDO
MOTSEREGANYI WA SESOLE**

LETLHA: 31/03/2020

1. **LENAANE LA MAFOKO A A BOPILWENG KA DITLHAKA LE DIKHUTSWAFATSO**

- 1.1. **DIO** – Motlatsamotlhankedi wa Tshedimosetso
- 1.2. **DMO** – Motlatsamotsereganyi wa Sesole (Motlatsamotlhankedi wa Tshedimosetso)
- 1.3. **DOD** – Lefapha la Tshireletsego
- 1.4. **IO** – Motlhankedi wa Tshedimosetso
- 1.5. **TONA** – Tona ya Tshireletsego le Bagaka ba Masole
- 1.6. **MO** – Motsereganyi wa Sesole (Motlhankedi wa Tshedimosetso)
- 1.7. **KANTORO** – Kantororo ya Motsereganyi wa Sesole
- 1.8. **PAIA** – Molao wa bo 2 wa Thotloetso ya Phitlhelelo ya Tshedimosetso, wa 2000
- 1.9. **PFMA** – Molao wa bo 1 wa Tsamaiso ya Matlole a Setšhaba, wa 1999
- 1.10. **POPIA** – Molao wa bo 4 wa Tshireletso ya Tshedimosetso ya Poraefete, wa 2013
- 1.11. **MOLAODI** – Molaodi wa Tshedimosetso
- 1.12. **BOTHATI JO BO MALEBA** – Tona ya Tshireletso le Bagaka ba Masole

2. **BOIKAELELO JWA BUKANA YA KAELO YA PAIA**

- 2.1. Boikaelelo jwa Bukana eno ya kaelo ke go:
 - 2.1.1. Tlamela kabelo ka tiragatso le mekgwatiro e e leng teng ya go fitlhelela direkoto tse di tshotsweng ke Kantororo go ya ka Molao wa Thotloetso ya Phitlhelelo ya Tshedimosetso, wa 2000 (PAIA);
 - 2.1.2. Thusa setšhaba, bathapiwa, bannaleseabe, le makoko a mangwe a a kgatlhegelang go tlhologanya ditshwanelo le maikarabelo a bone ka PAIA le go di dirisa ka tsela e ba tla solegelwang mosola ka yone.
- 2.2. Segolobogolo bukana eno ya kabelo e ikaelela go:
 - 2.2.1. **Thusa go sa nne bofitlha le go tsaya maikarabelo:** Netefatsa gore tshedimosetso ka ditiro, dipholisi, le ditshwetso tsa Kantororo di kgona go fitlhelwa ke setšhaba,ka seo go tiisiwa tlwaelo ya go se nne bofitlha le bobusi jo bo siameng.
 - 2.2.2. **Tlhalosa magoro a Tshedimosetso e e Tshotsweng ke:** Tlamela dintlha ka mefuta ya direkoto e e tlhokometsweng ke Kantororo, go akarediwa tseo di leng teng kwantle ga tikatiko le tseo tse di tlhokang kopo ya semmuso.

- 2.2.3. **Tlhalosa Tiragalo ya go Kopa Phitlhelelo ya Tshedimisetso:** Thadisa ditsamaiso, diforomo, le dipatlafalo tsa semolao tse di amanang le go dira kopu ya direkoto ka fa tlase ga PAIA, o netefatsa gore bakopi ba tlhaloganya ditshwanelo le ditlamego tsa bone.
- 2.2.4. **Supa dintlha-kgokagano tse di maleba:** Tlamela tshedimisetso ka ga Motlhankedi wa Tshedimisetso le Motlatsamotlhankedi wa Tshedimisetso ba ba rweleng maikarabelo a go tsamaisa dikopo tsa PAIA le go netefatsa gore molao o a latelwa.
- 2.2.5. **Tlhalosa sentle ditsela tse di leng teng tsa go rarabolola bothata ba dikopo tse di gannweng:** Itsise bakopi ka dikgato tse di leng teng tsa molao fa kopu ya bone ya tshedimisetso e ganwa, go akarediwa le maikuelo a ka fa teng ga setheo le go tsenya dingongorego kwa Molaoding.
- 2.2.6. **Thadisa Dikgato tsa Tshireletsego le tsa go boloka Tshedimisetso ya Poraefete:**¹ Tlhalosa gore Kantoro e dirisa le go sireletsa deitha ya poraefete jang e obamela PAIA le Molao wa Tshireletso ya Tshedimisetso ya Poraefete, 2013 (POPIA).
- 2.2.7. **Thusa setšhaba go dirisa tshwanelo ya sone ya go fitlhelela Tshedimisetso:** Tlamela kaelo e e utlwalang sentle le e khutswane gore bakopi ba ka bona jang tshedimisetso e e tlhokegang go diragatsa le go sireletsa ditshwanelo tsa bone.

3. GO TLHONGWA GA KANTORO

3.1. Kantoro e tlhomilwe go ya ka Molao wa bo 4 wa Motsereganyi wa Sesole, wa 2012, jaaka setheo sa semolao se se ikemetseng mme se sa tseye letlhakore. E dira jaaka setheo se se tlhokometseng go rarabolola dingongorego le go netefatsa boikarabelo mo Sesoleng sa Bosetšhaba sa Tshireletso sa Aforika Borwa (SANDF) fa e ntse e tshegetsa melaometheo ya tshiamo, bosengbofitlha, le taolo ya molao.

3.2. **Taolelo le Maikarabelo.** Kantoro e ikarabelela mo:

3.2.1. **Go batlisisa dingongorego tse di tsentsweng ke:**

¹ Karolo 1 ya Molao wa bo 4 wa Tshireletso ya Tshedimisetso ya Poraefete ya 2013 e tlhalosa fa lereo '**tshedimisetso ya poraefete**' e kaya tshedimisetso e e amanang le motho wa tlhago yo o supegang, a tshela, le foo go leng maleba, motho yo o leng teng, yo o supegang, go akarediwa, fela di sa lenyakediwa go-

a) tshedimisetso e e amanang le lotso, bong, boimana, boemo jwa lenyalo, setšhaba, lotso kgotsa le batho ba o tswang mo go bone, mmala, tebanyo ya bong, dingwaga, boitekanelo ba mmele le tlhaloganyo, go phela sentle, bogole, bodumedi, segakolodi, tumelo, setso, puo le go tsholwa ga motho;

(b) tshedimisetso e e amanang le thuto kgotsa hisetori ya motho ya tsa kalafi, ya tsa madi, tsa tlolomolao kgotsa ya tiro;(c) nomoro nngwe le nngwe e e tshaolang, sesupo, aterese ya imeili , aterese ya bonno, nomoro ya mogala, tshedimisetso ka lefelo, setlhaodi sa mo inthaneteng kgotsa kabelo nngwe e e rileng mo mothong;

(d) tshedimisetso ka motho ka go tlatlhoba boitshupo ka dintlha tsa mmele;

(e) dikgopolo tsa botho, dikakanyo kgotsa dilo tse motho a di ratang;

(f) makwalo a a rometsweng ke motho a, ka tsela e e sa tshamalalang kgotsa e e tshamaletseng, a leng a poraefete kgotsa khupamarama kgotsa makwalo a mangwe a a neng a ka tlhagisa diteng tsa makwalo a ntlanthana;

(g) dikakanyo le dikgopolo tsa mongwe le mongwe ka motho; le

(h) leina la motho fa le tlhagelela le tshedimisetso e nngwe ya poraefete e e amanang le motho kgotsa fa go senolwa ga leina ka bolone go tla tlhagisa tshedimisetso ka motho.

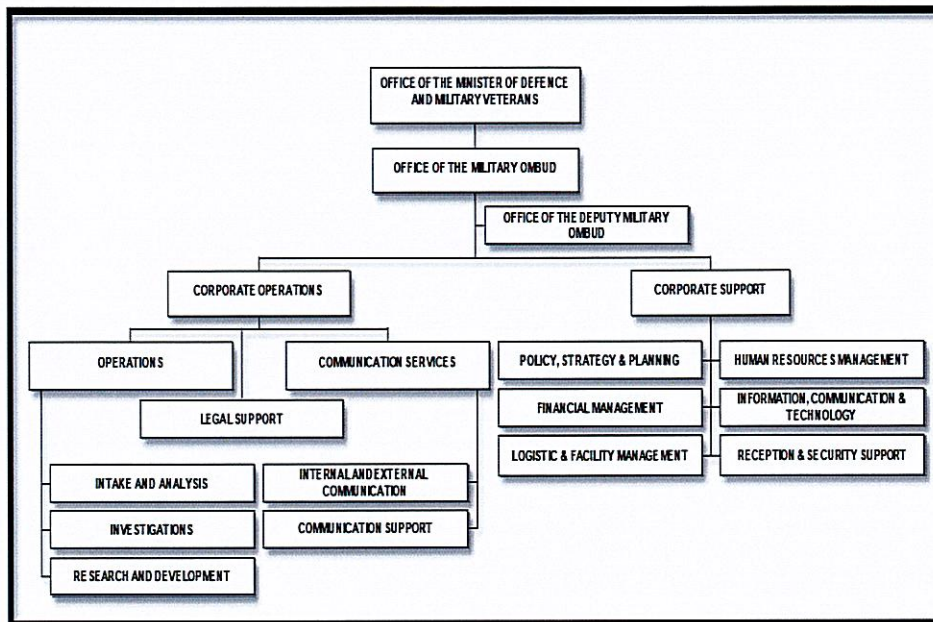
- 3.2.1.1. Maloko a gajaana a SANDF malebana le maemo a bone a tirelo.
- 3.2.1.2. Maloko a pele a SANDF mabapi le maemo a bone a tirelo.
- 3.2.1.3. Maloko a setšhaba ka maitsholo a semmuso a maloko a SANDF.
- 3.2.1.4. Batho ba ba dirang mo boemong jwa mongongoregi, ka tetla e e maleba.
- 3.2.2. Go netefatsa gore dipatlisiso tsa dingongorego di siame, mme ga di tlhaole go dibela ditshwanelo le seriti sa bangongoregi le maloko a SANDF.
- 3.2.3. Go dira dikatlanegiso go Tona ya Tshireletso le Bagaka ba Masole go tokafatsa dintlha tse di nyalanang le maemo a tirelo ya sesole le maitsholo a badiri.
- 3.2.4. Go tsereganya le go rarabolola dikgotlhang foo go leng maleba, ka go dumalana le go buisana, ntle le go ya kgotlatshekelo.
- 3.2.5. Go rotloetsa go latelwa ga melao ka melaometheo ya molaotheo mo maemong a tirelo le boitsholo mo SANDF.

3.3. Dithaelo le Go sa akarediwe

- 3.3.1. Fa Kantoro e tlamela tsela e e botlhokwa ya go rarabolola dingongorego, dintlha tse di latelang ga di ka fa tlase ga taolo ya yone, ntle le fa go diragala gore Motsereganyi a gane go batlisisa ngongorego go ya ka ditemana 3.3.1.4 go ya go 3.3.1.7 ka fa tlase:
 - 3.3.1.1. Tiragatso ya ditiro tsa moatlhodi wa sesole.
 - 3.3.1.2. Dikgang tse di iseng di rarabololwe fa pele ga dikgotlatshekelo tsa sesole le tsa baagi.
 - 3.3.1.3. Ditshwetso tse di setseng di dirilwe ke dikgotlatshekelo tsa Sesole kgotsa tsa baagi.
 - 3.3.1.4. Se se ka tsenyang dipatlisiso mo kotsing, se koafatsa ditselana tsa taolo kgotsa se dira go sa ikobele balaodi mo Matsholotshireletsong.
 - 3.3.1.5. Ngongorego ga e utlwale kgotsa e dirwa ka kgalefo.
 - 3.3.1.6. Mongongoregi o reteletswe ke go tsenya ngongorego mo nakog e e utlwalang jaaka go laetswe.
 - 3.3.1.7. Mongongoregi ga a a dirisa pele mekgwa-tsamaiso e e leng teng ka fa tlase ga Melawana ya Dingongorego tsa Motho ka nosi, 2016, ntle le fa ngongorego e amana le mabaka a thulaganyo.

4. THULAGANYO YA SETHEO YA KANTORO

4.1. Thulaganyo ya setheo ya Kantoro jaaka e bontshiwa ka fa tlase mo **Setshwantsho 1**, e tshametswe go netefatsa tiragatso e e atlegang ya taolelo ya yone, e e nang le diabe le maikarabelo tse di tshalositsweng sentle tsa badiri ba bothokwa.



5. THULAGANYO YA BOBUSI YA KANTORO

5.1. Ditheo tsa bobusi tsa Kantoro di tshametswe go netefatsa go dira ditshwetso ka tsela e e nang le matswela, go tsaya maikarabelo, le go dira ka katlego. Sethalo se se ka fa tlase se neelana ka tebelebo ya thulaganyo ka tatelano ya maemo, se bontsha ditheo tsa bothokwa tsa bobusi le diabe tsa bone mo go direng ga Kantoro.

Sethalo 1: Ditheo tsa Bobusi

Thulaganyo ya Setheo	Tiro/Boikaelelo	Modulasetulo
a	b	c
Kopano ya Komiti ya Khuduthamaga (EXCO)	Go tlamela Kantoro ka kaelo e e logetsweng maano.	Motsereganyi wa Sesole
Kopano ya Komiti Ya Botsamaisi (MANCO)	Go tshalosa dintlhatebo tsa MANCO le go aga tirisano mmogo/tshepo e e tsweleng gareng ga Bokaedi bo bogolo ba Ditiro, Tshegetso ka tsa semolao, Kantoro ya Khuduthamaga le Tshegetso ya Setlamo, e kgontsha ditheo go gokaganya matsapa a a lebaganeng le go tokafatsa go tsaya maikarabelo, bobusi, kotsi le kobamelo ya melao go bega ka tsela e e nang le matswela, e e nang le bokgoni le e e seng bofitlha.	Motlatsamotsereganyi wa Sesole

Thulaganyo ya Setheo	Tiro/Boikaelelo	Modulasetulo
a	b	c
Motsereganyi wa Sesole Sediriswa sa go latedisa (Ditiro)	Go dira jaaka setheo se se okametseng, se netefatsa tthomamisoseemo le kobamelo ya melao ya maemo a thebolo ya ditirelo.	Motsereganyi wa Sesole
Kopano ya Botsamaisi jwa Tiro	Tsamaiso le kgokaganyo ya ditiro tsa letsatsi le letsatsi tsa maemo a re dirang ka fa tlase ga one (k.g., dikopano tsa go tlhatlhoba le dikopano tsa netefatso ya boleng tsa ka fa gare ga setheo tsa dipegelo tsa dingongorego le dipatlisiso).	Mokaedi-mogolo wa Ditiro
Motsereganyi wa Sesole Sediriswa sa go latedisa (Tshegetso ya Setlamo)	Tsamaiso le kgokaganyo ya ditiro tsa letsatsi le letsatsi tsa tikologo ya Tshegetso mo Setheong.	Motsereganyi wa Sesole
Kopano ya Tsamaiso ya Tshegetso ya Setlamo	Tsamaiso le kgokaganyo ya ditiro tsa letsatsi le letsatsi tsa tikologo ya Tshegetso mo Setheong.	Mookamedi wa Thuso ya Setheo
Komiti-potlana ya Tsamaiso ya Matlotlo Go obamela melao go fokotsa dikotsi	Go netefatsa gore Kantoro e na le go tsaya maikarabelo, ga e bofitlha, e e bolokang ditlhwatlhwa, e na le matswela le tsamaiso e e lekalekanang ya madi.	Motlatsamotsereganyi wa Sesole
Komiti ya Tlhabololo ya Metswedithuso ya Botho	Go rotloetsa thuto, katiso le tlhabololo mo setheong go nonotsha tiragatso ya setheo.	Mokaedi wa Dipatlisiso

6. DINTLHA-KGOKAGANO TSA BOTLHOKWA TSA PHITLHELELO YA KANTORO

Sethalo 2: Dintlha-kgokagano

Setlhogo	Dintlha-kgokagano	
Tshedimosetso ya kgokagano ya dipotso tse di lebaneng le tsamaiso ya PAIA	Mogala:	+27 12 676 3800
	Nomoro e e sa duelelweng:	+27 80 726 6238
	Fekese:	+27 86 523 2296
	Imeili:	paia@milombud.org
Motlhankedi wa Tshedimosetso	Lieutenant General (Rotse Tiro) V.R. Masondo	
Motlatsamotlhankedi wa Tshedimosetso	Ga e a tladiwa	
Phitlhelelo ya Tshedimosetso dintlha-kgokagano ka kakaretso le Tshedimosetso e nngwe		
Aterese ya poso	SA Military Ombud Private Bag X163 Centurion Pretoria 0046	
Aterese ya bonno	Block C4 Eco Origin 349 Witch-Hazel Avenue Centurion Pretoria 0046	
Webosaete	www.milombud.org	
Mafaratlhatlha a boitapoloso	Bona Motsereganyi wa Sesole wa SA mo Instagram, Facebook, @Mil_OmbudSA mo X (E e neng e le Twitter)	

7. TLHALOSO YA DITLHOGO TSE KANTORO E TSHOTSENG DIREKOTO KA TSONE; MAGORO A DIREKOTO A A TSHOTSWENG KE KANTORO

Sethalo 3: Tlhaloso ya ditlhogo tsa direkoto

Ditlhogo tse MO e tsholang direkoto ka tsone	Magoro a direkoto tse di tshotsweng mo setlhogong sengwe le sengwe
DITIRO (Tse di tsenang le Tekolo; Dipatlisiso; Tlhotlhomiso le Tlhabololo)	<ul style="list-style-type: none"> • Pegelo ya Dipatlisiso • Bukana ya Kaelo ya go reetsa Dingongorego • Buka e kgolo ya go Kwadisa Dingongorego • Metsotso ya Dikopano • Pholisi ya Tlhotlhomiso • Leano la Tlhotlhomiso

Ditlhogo tse MO e tsholang direkoto ka tsone	Magoro a direkoto tse di tshotsweng mo setlhogong sengwe le sengwe
	<ul style="list-style-type: none"> • Dipampiri tsa tlhomamiso • Ditshekatsheko
<p>TSHEGETSO YA SETHEO</p> <p>(Tsamaiso ya Madi; Tsamaiso ya Metswedithuso ya Botho; Pholisi, Leano le Togamaano)</p>	<ul style="list-style-type: none"> • Ditaolo tsa madi • Melawana ya Lefapha la Matlotlo • Bukana ya kaelo ya Mokgwa-tsamaiso wa Madi • Dikaelo tsa MTEF • Ditokomane tsa Thentara <hr/> <ul style="list-style-type: none"> • Dikaelo tsa tsamaiso ya go ngoka le go tthaola mo DPME • Kaelo ya Tekanyetso ya tiro • Go tlhoma badiri • Dipegelo tse di Weditsweng tsa Dipatlisiso tsa MO • Difaele tsa Thuso ya Madi a sekolo • Direkoto tsa Tlhaolo • Persol • Difaele tsa botho tsa badiredi • Direkoto tsa Dikgato-kgalemo <hr/> <ul style="list-style-type: none"> • Dipholisi • Maano • Ditogamaano tsa Leano • Leano la Tiragatso ya ngwaga le ngwaga • Dipegelo tsa Ngwaga le ngwaga tsa Ditiro • Dipegelo tsa Tiragatso tsa Kotara • Pabalesego/Boitshupo ka dintlha tsa mmele • Dibuka tsa kwadiso tsa Taolo ya Phitlhelelo
<p>TLHAELETSANO</p>	<p>Didiriswa tsa Phasalatso le Papatso</p> <ul style="list-style-type: none"> • Difolaga • Dipampiri tsa phasalatso • Lenaneo la Phitlhelelo • Dibuka tsa Kwadiso tsa go nna teng kwa Phitlhelelong • Dibukana <hr/> <p>Diphasalatso</p> <ul style="list-style-type: none"> • Molao wa bo 4 wa Motsereganyi wa Sesole, wa 2012 • Melawana ya Dingongoego ya Motsereganyi wa Sesole, 2015 • Leano le Togamaano tsa Tlhaeletsano le Papatso • Bukana ya kaelo ya Boitshupo ba Setheo ya Motsereganyi wa Sesole • Makwalopaka a Motsereganyi wa Sesole

Ditlhogo tse MO e tsholang direkoto ka tsone	Magoro a direkoto tse di tshotsweng mo setlhogong sengwe le sengwe
	<ul style="list-style-type: none"> • Dipotso tse di Bodiwang Ka gale <p>Metswedi ya Tshedimosetso</p> <ul style="list-style-type: none"> • Dikgang mo Metswedding ya Tshedimosetso • Dipotsolotso tsa Seromamowa le TV • Dipapatso tse di gatisitsweng • Melaetsa ya Mafaratlhatlha a boitapoloso • Ditshwantsho/dibidio tsa badiri le bannaleseabe • Tlhaeletsano ya ka fa gare ga setheo • Ditlhogo tsa Megopolo
TSHEGETSO YA SEMOLAO	<p>Ditokomane tsa Semolao</p> <ul style="list-style-type: none"> • Megopolo ya Semolao • Kgato ya semolao • Go akanyetsa le go Leba sešwa ga Ditokomane tsa Semolao • Dimemorantamo tsa Kutlwano/Tumelano • Ditumelano tsa Boleng jwa Ditirelo • Dipegelo tsa Ketelo tsa Mekgwatsamaiso ya Thibelo ya Bosetšhaba

8. KA FA O KOPANG KA GONE PHITLHELELO YA DIREKOTO TSE DI SA BONWENG BOTLHOFO

8.1. Tshwanelo ya phitlhelelo ya direkoto

8.1.1. Go ya ka Karolo 11 ya PAIA, motho mongwe le mongwe o na le tshwanelo ya phitlhelelo ya direkoto tse di tshotsweng ke Kantoro fa fela:

8.1.1.1. Yo o dirang dikopo a latela dipatlafalo tsotlhe tsa tsamaiso;

8.1.1.2. Rekoto e tlhokelwa go diragatsa kgotsa go sireletsa ditshwanelo dipe fela; le

8.1.1.3. Phitlhelelo ga e ganediwe ka mabaka a a beilweng mo Kgaolo ya bo 4 ya PAIA.

8.2. Ka fa o ka kopang ka gone Phitlhelelo ya Direkoto

8.2.1. Kopo ya semmuso ya PAIA e a tlhokega fa direkoto di sa bonwe botlhofo.

8.2.1.1. Dikgato tsa go kopa phitlhelelo ya Direkoto:

8.2.1.1.1. Kopo ya semmuso ya PAIA e a tlhokega fa direkoto di sa bonwe botlhofo.

- 8.2.1.1.2. **Tlatsa Foromo 2** – Kopo ya Phitlhelelo ya Rekoto. Bona dintlha mo ntlhanyaneng e e kwa tlase.²
- 8.2.1.1.3. **Khopi ya Karata ya Boitshupo/Tokomane** e tshwanetse go mametlelelwa mo foromong ya kopo. Foo mokopi a romelang kopo mo boemong jwa motho yo mongwe, khopi ya mokopi ya Karata ya Boitshupo/Tokomane, gammogo le tetelelo e e kwadilweng di tshwanetse go romelwa. Fa e le gore mmueledi o emela modirelwa, khopi ya lekwalo la taolo ya go emela yo mongwe le yone e tshwanetse go mametlelelwa mo foromong ya kopo.
- 8.2.1.1.4. **Go duela tuediso ya go dira kopo – romela bosupi jwa tuelo le foromo e e tladitsweng ya go dira kopo.**
- 8.2.1.1.5. **Romela foromo** ka imeili, poso, kgotsa o neele ka seatla.
- 8.2.1.1.6. **Nako ya go diragatsa:** malatsi a le 30 (kgonagalo ya katoloso fa go nnile le kitsiso).

8.2.1.2. **Mekgwa ya go romela:**

8.2.1.2.1. Foromo ya kopo e e tladitsweng e ka romelwa ka :

8.2.1.2.1.1. **Imeili:** paia@milombud.org;

8.2.1.2.1.2. **Aterese ya poso:**
SA Military Ombud, Private Bag,
X163, Centurion, Pretoria, 0046;

8.2.1.2.1.3. **Go neela ka seatla:** Office of
the Military Ombud, Block C4
Eco Origin, 349 Witch-Hazel
Avenue, Centurion, Pretoria,
0046

8.2.1.3. **Dituediso tsa go Diragatsa Kopo le Tuelo:**

² Go netefatsa tiragatso e e nang le matswela, yo o Dirang kopo o tshwanetse go neelana ka tshedimosetso yotlhe e e tlhokegang mo Foromo 2, go akarediwa, fela e sa lekanyediwe go:

- Leina ka botlalo le dintlha-kgokagano (aterese ya poso, nomoro ya mogala);
- Nomoreitshupo (kgotsa nomoro ya kwadiso ya setheo, fa go le maleba) (khopi ya lekwaloitshupo/karata e a tlhokega.);
- Tlhaloso e e utlwalang sentle ya rekoto(di) e e kopilweng;
- Go umakiwa ga sebopego se se tlhophilweng go amogela rekoto (khopi ya mo khomputareng, khopi e e gatisitsweng mo pampiring, kgotsa go tlathhoba ka namana);
- Fa o dira kopo mo boemong jwa motho yo mongwe, bosupi jwa tetelelo (sk., lekwalo la taolo ya go emela yo mongwe); le
- Tshwanelo e e diragadiwang kgotsa go sirelediwa (fa go le maleba).

8.2.1.3.1. Go ya ka Karolo 22 ya PAIA, o ka nne wa duela tuediso e e latelang:

8.2.1.3.2. **Tuediso ya go Dira kopo:** E duelwa **pele** tiragatso e simolola;

8.2.1.3.3. **Tuediso ya Phitlhelelo:** E e duelwang fa kopo e rebolwa mme e ikaega ka tlhagiso sešwa kgotsa maiteko a a tlhokegang go batla;

8.2.1.3.4. Fa kopo e le **ya tshedimosetso e ntsi** madi a peeletso a go fitlha go **nngwetharong ya tuediso ya phitlhelelo e e akanngwang** a ka tlhokega. **Lenaane la tuediso le ka bonwa fa le kopiwa.**

8.2.1.3.5. **Dintlha tsa Banka tsa DOD:** Jaaka Kantoro e sa ikemela ka yosi mo go tsa madi, dituelo tsotlhe tse di mabapi le dikopo tsa PAIA di tshwanetse go direlwa ka fa akhaontong ya Banka ya DOD. **Dintlha tsa banka tsa DOD** ke tse di latelang:

Banka: Banka ya ABSA

Mofuta wa akhaonto: Ditšheke/Current

Khoutu ya Lekala: 632005

Moamogedi (Leina la motshodi wa akhaonto):

Lefapha la Phemelo la RSA

Nomoro ya AKhaonto ya Moamogedi:
1044280074

Tshupetso ya madi a a tsentsweng: Tuediso ya go dira Kopo

8.2.1.4. **Nako e e beetsweng tiragatso ya dikopo :**

8.2.1.4.1. Kantoro e tla tlhomamisa kamogelo mo malatsing a le **5** a khalendara.

8.2.1.4.2. Tshwetso ka kopo e e amogetsweng e tshwanetse go dirwa mo malatsing a le **30** go tloga ka letlha le kopo e amogetsweng ka lone.

8.2.1.4.3. Fa katoloso e tlhokega (sk., ka ntlha ya dikopo tse dintsi tse di dirilweng kgotsa ditherisano le motho wa boraro), yo o dirang kopo o tla itsisiwe, a neelwa le mabaka.

8.2.1.5. **Tshwetso malebana le Kopo:**

8.2.1.5.1. Fa go sekasekiwa, Motlhankedi wa Tshedimosetso o tla:

8.2.1.5.1.1. **Rebola kopo:** Yo o dirang kopo o tla itsisiwe ka dituediso tse di maleba le ka fa a ka bonang direkoto ka gone.

8.2.1.5.1.2. **Gana kopo:** Yo o dirang kopo o tla bona mabaka a a kwadilweng a go gana go ya ka Kgaolo ya bo 4 ya PAIA.

8.2.1.6. **Tsamaiso ya Boikuelo jwa ka fa teng ga setheo:**

8.2.1.6.1. Fa yo o dirang kopo a sa kgotsofala ka tshwetso, boikuelo jwa ka fa teng ga setheo bo ka nne ba tsenngwa kwa go Tona mo malatsing a le **60** a tshwetso.

8.2.1.6.2. Go tsenya boikuelo:

8.2.1.6.2.1. **Tlatsa Foromo 4** – Foromo ya Boikuelo jwa ka fa teng ga Setheo (e ka bonwa fa o kopa).

8.2.1.6.2.2. **E romele kwa bothating jo bo tlhophilweng jwa boikuelo** (Tona ya Tshireletso) mmogo le ditokomane tse di tshegetsang.

8.2.1.6.2.3. **Tshwetso** ka boikuelo e tla tlamelwa mo malatsing a le **30**.

8.2.1.7. **Ditsela tse dingwe tsa go Baakanya:**

8.2.1.7.1. Fa boikuelo ba ka fa gare ga setheo bo sa atlega, Yo o dirang kopo a ka nne a:

8.2.1.7.1.1. **Isa ngongorego** kwa Molaoding mo:
PAIANgongoregos@infoeregulat.or.org.za mo malatsing a le 180.

8.2.1.7.1.2. **Dira kopo kwa dikgotlatshekelong** mo malatsing a le**180** go tloga ka tshwetso ya bofelo.

8.2.1.8. **Thuso go Ba ba dirang dikopo:**

8.2.1.8.1. Go tsamaelana le Karolo 19 ya PAIA, Motihankedi wa Tshedimosetso o tshwanetse go thusa ba ba dirang dikopo ba sa kgone go bala le go kwala, ba ba tshelang ka bogole kgotsa ba sa kgone go tlatsa foromo ya kopo ntle le go ba duedisa.

- 8.2.1.8.2. Go kopa thuso mo ntlheng e e fa godimo, ba ba dirang dikopo ba tshwanetse go ikgolaganya le Kantoro jaaka dintlha-kgokagano tse di tlametsweng mo temaneng ya bo 6 kwa godimo.

9. DIREKOTO TSE DI BONWANG BOTLHOFO

- 9.1. Direkoto tse dingwe tse di neetsweng Molaodi go ya ka Kitsiso di ka bonwa **kwa ntle ga gore go dirwe kopo ya semmuso ya PAIA go latelwe**, ka mekgwa e e latelang:

9.1.1. **Webosaete:** www.milombud.org

9.1.2. **Dikopo ka Imeili:** paia@milombud.org

9.1.3. **Dikopo ka mogala & ka Poso:** +27 80 726 6238 (Toll-Free): +27 12 676 3800; SA Military Ombud, Private Bag X 163, Centurion, Pretoria, 0046

9.1.4. **Tlhatlhobo ka namana:** Block C4, Eco Origin, 349 Witch-Hazel Avenue, Centurion, 0046

9.2. Dituediso tsa Phitlhelelo

- 9.2.1. Phitlhelelo ya direkoto tse di bonwang botlhofo ga e duelelwe, kwa ntle le fa go na le dituediso tse di beilweng go dira dikhopi, go gatisa, kgotsa go romelwa ka poso, go ya ka Melawana ya PAIA. **Lenaane la tuediso le a bonwa fa le kopiwa.**

10. TLHALOSO YA DITSELA TSOTLHE TSE DI LENG TENG TSA GO BAAKANYA MALEBANA LE GO DIRA KGOTSA GO SA DIRE SEPE GA MOTSEREGANYI WA SESOLE

- 10.1. Ka fa tlase ga PAIA, ba ba dirang dikopo le bannaleseabe ba bangwe ba na le ditsela tse di farologaneng tsa go baakanya fa Motsereganyi wa Sesole a sa dire sepe, a gana kopo ya phitlhelelo ya tshedimose tso, kgotsa ka ditsela tse dingwe a sa latele taelo ya Molao.

10.2. Ditsela tseno tsa go baakanya ke tse di latelang ka **tatelano ya maemo**:

10.2.1. **Kopa mabaka a a akwadilweng** go tswa go Motsereganyi wa Sesole (Motlhankedi wa Tshedimose tso).

10.2.2. **Go ikuela go Tona ya Tshireletso le Bagaka Ba Masole** mo malatsing a le **60**. Foromo 4 (Go tsenya Boikuelo mo teng ga Setheo) e a bonwa fa e kopiwa.

10.2.3. **Tsenya Ngongorego le Molaodi.** Tlhopho eno e ka nne ya dirisiwa fela morago ga gore boikuelo ba ka fa teng ga setheo bo se tsenngwe ka katlego le Tona.

10.2.4. **Go dira kopo kwa Ntlotshkelo.** Fa yo o dirang kopo a sa kgotsofaelela diphelelo tsa ngongorego go Molaodi, kgotsa fa tharabololo e sa fitlhelelwe, kang e ka nne ya tlhatlogela kwa Kgotlatshekelong e e nang le bokgoni go sekasekiwa semolao mo malatsing a le 180.

11. KAEDI YA GO DIRISA PAIA LE KA FA O KA BONANG PHITLHELELO YA KAEDI

11.1. Molaodi o, go ya ka Karolo 10(1) ya PAIA, a ntšhwafaditseng kaedi e e tlabolotsweng ya ka fa o ka e dirisang ka teng, a dira gore e kgone go nna teng). Kaedi e mo sebopegong le mokgwa tse di tlahoganyegang botlhofo, jaaka go ka tlhoka ke motho yo a ka ratang go diragatsa tshwanelo nngwe le nngwe e e akanngwang mo go PAIA le POPIA.

11.2. Kaedi e teng ka nngwe le nngwe ya dipuo tsa semmuso.

11.3. Kaedi e e umakilweng fa godimo e na le tlhaloso ya:

11.3.1. Maikaelelo a PAIA le POPIA;

11.3.2. Aterese ya poso le ya bonno, nomore ya mogala le fekese le, fa e le teng, aterese ya imeili ya:

11.3.2.1. Motlhankedi wa Tshedimosetso wa setlamo sengwe le sengwe sa bosetšhaba; le

11.3.2.2. Motlatsamotlhankedi wa Tshedimosetso mongwe le mongwe wa setlamo sengwe le sengwe sa bosetšhaba le sa poraefete se se tlhophiilweng go ya ka Karolo ya bo 17(1) ya PAIA le Karolo ya bo 56 ya POPIA.

11.3.3. Mokgwa le sebopego sa kopo ya:

11.3.3.1. Phitlhelelo ya rekoto ya setlamo sa bosetšhaba e e akanyeditsweng mo Karolong ya bo 11; le

11.3.3.2. Phitlhelelo ya rekoto ya setlamo sa poraefete e e akanyeditsweng mo Karolong ya bo 50.

11.3.4. Thuso e teng go ya go:

11.3.4.1. Motlhankedi wa Tshedimosetso wa setlamo sa bosetšhaba go ya ka PAIA le POPIA.

11.3.4.2. Molaodi go ya ka PAIA and POPIA.

11.3.5. Ditsela tsotlhe tsa go baakanya mo molaong di teng tebang le go dira kgotsa go sa dire sepe go ya ka tshwanelo kgotsa tiro e e neetsweng kgotsa e beilwe ke PAIA le POPIA, go akarediwa mokgwa wa go tsenya boikuelo:

11.3.5.1. Boikuelo ba ka fa teng ga setheo.

11.3.5.2. Ngongorego go Molaodi.

11.3.5.3. Kopo kwa kgotlatshekelo kgatlhanong le:

11.3.5.3.1. Tshwetso ka Motlhankedi wa Tshedimosetso wa setlamo sa bosetšhaba.

11.3.5.3.2. Tshwetso ka boikuelo ba ka fa teng ga setheo.

11.3.5.3.3. Tshwetso ka Molaodi.

11.3.5.3.4. Tshwetso ya tlhogo ya setlamo sa poraefete.

11.3.6. Ditlanelo tsa:

11.3.6.1. Dikarolo 14 le 51, di tlhoka gore setlamo sa bosetšhaba le setlamo sa poraefete, ka go latelana, go rulaganya bukana ya kaelo, le ka fa o ka bonang phitlhelelo ya bukana ya kaelo.

11.3.6.2. Dikarolo 15 and 52 di tlamela ka go ithaopela go senola tshedimosetso ya magoro a direkoto ka ditlamo tsa bosetšhaba le tsa poraefete, ka tatelano.

11.3.6.3. Dikarolo 22 le 54, tebang le dituediso tse di duelwang mabapi le dikopo tsa phitlhelelo.

11.3.6.4. Karolo 92, tebang le melawana e e dirilweng ka fa tlase ga PAIA.

11.4. **Go fitlhelela Kaelo:**

11.4.1. Maloko a bosetšhaba a ka tlhatlhoba kgotsa a dira dikhopi tsa Kaelo go tswa kwa dikantorong tsa setlamo sa bosetšhaba le ya poraefete, go akaretsa kantoro ya Molaodi, ka nako ya tiro e e tlwaelegileng.

11.4.2. Gape Kaelo e ka bonwa ka tsela e e latelang:

11.4.2.1. Fa o kopa Motlhankedi wa Tshedimosetso kgotsa tlhogo ya setlamo sa poraefete, o dirisa Foromo 1, e teng mo <https://info regulator.org.za/paia-forms>;

11.4.2.2. Fa o kopa Molaodi, ka go romela Foromo 1 (kopo ya khopi ya Kaelo) go: **PAIACompliance@infoRegulator.org.za**;

11.4.2.3. Go tswa webosaeteng ya Molaodi: <https://info regulator.org.za/paia-guidelines>.

12. **KITSISO YA SEŠENG MALEBANA LE MAGORO A DIREKOTO TSA KANTORO A A BONWANG KWA NTLE LE GORE MOTHO A DIRE KOPO YA PHITLHELELO**

12.1. Kitsiso e a bonwa fa e kopiwa ka mokgwa o o latelang:

12.1.1. **Webosaete:** www.milombud.org

12.1.2. **Kopo ka Imeili:** paia@milombud.org

12.1.3. **Dikopo ka mogala & ka Poso:** +27 80 726 6238 (Toll-Free): +27 12 676 3800; SA Military Ombud, Private Bag X 163, Centurion, Pretoria, 0046

12.1.4. **Tlhatlhobo ka namana:** Block C4, Eco Origin, 349 Witch-Hazel Avenue, Centurion, 0046

13. **DITIRELO TSE DI LENG TENG MO MALOKONG A SETŠHABA GO TSWA KWA KANTORONG LE KA FA O KA FITLHELELANG DITIRELO TSEO KA TENG**

13.1. **Go tsenya ngongorego le Motsereganyi wa Sesole**

13.1.1. Go ya ka Karolo ya bo 4(1)(c) ya Molao wa Motsereganyi wa Sesole, wa 2012, maloko a setšhaba a ka nne a tsenya dingongorego le Motsereganyi wa Sesole tebang le maitsholo a semmuso a Matsholotshireletso.

13.2. **Dipatlafalo tsa go Romela**

13.2.1. Go ya ka Molawana 3 wa Dingongorego wa Motsereganyi wa Sesole, 2015, dingongorego tsotlhe di tshwanetse go romelwa di kwadilwe, go diriswa foromo e e tshwanang thata le **Foromo 1 (Foromo ya Dingongorego ya Motsereganyi wa Sesole)**, e e mametleletsweng mo Melawaneng jaaka **Mametlelelo "A"**. Mongongoregi o tshwanetse a akaretse dintlha tsotlhe tse di maleba go thusa gore patlisiso e nne e e siameng le e e nang le matswela.

13.2.2. Maloko a setšhaba a ka nne a dirisa mekgwa e e latelang go isa dingongorego kwa Kantorong:

13.2.2.1. **Kgolagano ka mogala:**

13.2.2.1.1. Letsetsa Kantoro mo nomorong e e tlhophilweng ya kgolagano.

13.2.2.1.2. Kopa go bua le Motlhankedi yo o amogelang Dingongorego, yo o tla neelanang ka kaelo ya go tlatsa le go romela ditokomane tsa dingongorego.

13.2.2.2. **Ketelo ka Namana:**

13.2.2.2.1. Etela Kantoro ka namana.

13.2.2.2.2. Bona **khopi ya Foromo 1** mme o bone thuso kwa badiring ba Kantoro tebang le tsamaiso ya dingongorego.

13.2.2.3. **Kopo ka Imeili:**

13.2.2.3.1. Romela imeili kwa Kantorong mo **intake@milombud.org** go kopa khopi ya Foromo 1.

13.2.2.3.2. Kantoro e tla neelana ka Foromo le ditaello tse dingwe tsa tlaleletso tse di tlokegang go wetsa tirego ya dingongorego.

14. **GO NNA LE SEABE GA SETŠHABA MO GO TLHAMENG PHOLISI KGOTSA GO DIRAGATSA DITHATA KGOTSA GO DIRAGADIWA GA DITIRO KE KANTORO**

14.1. Kantoro e ikemiseditse go rotloetsa go se nne bofitlha, go tsaya maikarabelo, le go akaretsa batho botlhe mo go tlhameng dipholisi le go diragatsa dithata le ditiro tsa yone. Jaaka karolo ya taolelo ya yone, Kantoro ka jalo e dirisana ka botlalo le badiri ba sesole le maloko a baagi ka ditlhamo tse di farologaneng tsa phitlhelelo le ditherisano. Fa tlase fano ke tebopalo ya mekgwa e e diriswang go akaretsa setšhaba:

14.2. **Mananeo a Phitlhelelo:**

14.2.1.1. **Tirisano le Diyuniti tsa Masole.** Kantoro e tsamaisa mananeo a phitlhelelo ka metlha mo diyuniting tsa masole go ruta maloko ka seabe sa Kantoro, ditshwanelo tsa bone, le tsamaiso ya dingongorego.

14.2.1.2. **Phitlhelelo ya Setheo sa Bosetšhaba.** Mananeo a a tshwanang a atoloseditswe kwa ditheong tsa bosetšhaba go thusa batho go itse ka ditiro tsa Kantoro, ditsamaiso tsa go tsenya dingongorego malebana le maitsholo a semmuso a maloko a Matsholotshireletso, le tirisano mogo magareng a ditheo tseno le Kantoro.

14.2.1.3. **Ditherisano le Setšhaba ka Molao o o akantsweng wa Motsereganyi wa Sesole:**

14.2.1.3.1. Fa molao o mošwa kgotsa diphetogo mo molaong o o leng teng di akantshiwa, dikitsiso di phasaladiwa mo makwalodikgannyeng a puso, makwalodikgang, kgotsa metswedi e mengwe ya tshedimosetso e e fitlhelelwang, go letla setšhaba go leba sešwa le go neelana ka ditshwaelo.

14.2.1.3.2. Maloko a setšhaba, mekgatlho e e bulelang, le bannaleseabe ba bangwe ba kgothalediwa go romela dikakgelo tse di kwadilweng kgotsa dikatlanegiso ka nako ya paka ya ditherisano.

14.2.1.3.3. Motsereganyi wa Sesole o sekaseka ka kelotlhoko tsotlhe tse di rometsweng ke setšhaba go netefatsa gore dipholisi le melao di bontsha ditlhokego le ditsholofelo tsa setšhaba ka kakaretso.

14.2.2. **Tirisano le Metswedi ya Tshedimosetso:**

14.2.2.1. **Dipotsolotso tsa Seromamowa.** Motsereganyi wa Sesole o tsaya karolo ka botlalo mo dipotsolotso tsa seromamowa go fitlhelela batho ba le bantsi. Dipotsolotso tseno di thusa go:

14.2.2.1.1. Itsise setšhaba ka taolelo ya Motsereganyi, mekgwa-tsamaiso ya dingongorego, le ditshwanelo ka fa tlase ga Molao wa bo 4 wa Motsereganyi wa Sesole, wa 2012.

14.2.2.1.2. Samagana le dipotso tse gantsi di bodiwang le go rotloetsa seabe sa Motsereganyi wa Sesole mo go netefatseng go tsaya maikarabelo mo Matsholotshireletsong.

14.2.2.2. **Metswedi e mengwe ya Tshedimosetso:** Kantoro gape e dirisana le metswedi e mengwe ya tshedimosetso, jaaka thelebišene, motswedi wa tshedimosetso o o gatisitsweng, le mafaratlhatlha a boitapoloso, go anamisa tshedimosetso e e botlhokwa.

14.2.3. **Matsholotemoso mo Setšhabeng:**

14.2.3.1. Kantoro e amogela baeng le go nna teng kwa Symphosiamong sa Boditšhabatšhaba le Dithutokatiso tse di nyalanang le ditiro tsa ditheo tsa Motsereganyi wa Sesole.

14.2.3.2. Kantoro gape e phasalatsa didiriso jaaka dibukana, dipampiri tsa phasalatso, le makwalopaka ka nako ya mananeo a phitlhelelo le boitshwaraganyo jo bongwe le setšhaba.

14.2.4. **Go bega ka metlha le go sa nne Bofitlha:**

14.2.4.1. Kantoro e gatisa dipegelo tsa ngwaga le ngwaga go tihalosa ditiro tsa yone ka botlalo, mananeo a phitlhelelo, le ditlhabololo tsa pholisi. Dipegelo tseno di kgona go fitlhelelwa ke setšhaba.

14.2.4.2. Kantoro e bega gape ngwaga le ngwaga ka ditiro tsa yone go Tona.

15. **TSAMAISO YA TSHEDIMOSETSO YA PORAEFETE**

15.1. Kantoro e tsamaisa tshedimisetso ya poraefete go ya ka Molao wa bo 4 wa Tshireletso ya Tshedimisetso ya poraefete (POPIA), wa 2013, le taolelo ya yone ka fa tlase ga Molao wa bo 4 wa Motsereganyi wa Sesole, wa 2012. Tsamaiso ya tshedimisetso ya poraefete e botlhokwa mo go direng ditiro tsa Kantoro ka katlego, go akarediwa:

15.1.1. Go reetsa Dingongorego:

15.1.1.1. Go batlisisa le go rarabolola dingongorego tse di tseentsweng ke maloko a Matsholotshireletso, ba e kileng ya nna maloko, kgotsa setšhaba tebang le maitsholo a semmuso.

15.1.1.2. Go netefatsa boitshupo jo bo nepagetseng jwa bangongoregi, balatofadiwa, le dipaki.

15.1.2. Tihaeletsano:

15.1.2.1. Go ikgolaganya le bangongoregi, balatofadiwa, le bannaleseabe ba bangwe ka nako ya tsamaiso ya go rarabolola dingongorego.

15.1.2.2. Go tlamela ka tshedimisetso e ntšhwa ka seemo sa dipatlisiso kgotsa dikarabo tsa dikopo.

15.1.3. Tsamaiso ya Deitha:

15.1.3.1. Go tlhokomela direkoto tsa go tsaya maikarabelo, go se nne bofitlha, le kobamelo ya melao le ditlamego tsa molao le pego.

15.1.3.2. Go sekaseka deitha go tokafatsa tsamaiso ya go reetsa dingongorego.

15.1.4. Ditlamego tsa Semolao le tsa Pholisi:

15.1.4.1. Go ikobela dipatlafalo tsa semolao tse di nyalanang le phitlhelelo ya tshedimisetso le tshireletso ya deitha ya poraefete.

15.1.4.2. Go diragatsa ditlamego ka fa tlase ga PAIA le POPIA go dibela bosephiri, nepagalo, le go nna teng ga tshedimisetso ya poraefete.

15.1.4.3. Kantoro e netefatsa gore tshedimisetso ya poraefete e diriswa semolao, ka tsela e e babalesegileng, le ka mabaka a a nyalanang ka tshamalalo le ditiro tsa yone.

16. TLHALOSO YA MAGORO A BATHO BA GO TSEWANG DEITHA YA BONE LE A TSHEDIMOSSETSO KGOTSA MAGORO A TSHEDIMOSSETSO A A NYALANANG LE ONE

16.1. Tiriso ya Kantoro ya tshedimisetso ya poraefete e botlhokwa go:

16.1.1. **Tharabololo ya Dingongorego:** Go batlisisa le go rarabolola dingongorego ka tsela e e siameng le e e nang le matswela.

- 16.1.2. **Tlhaeletsano:** Go tswela kgo lagano le bangongoregi, balatofadiwa, dipaki, le bannaleseabe ba bangwe ka nako ya dipatlisiso.
- 16.1.3. **Tsamaiso ya Deitha:** Go boloka le go laola direkoto ka pabalesego go nne le go tsaya maikarabelo, go se nne bofitlha, le kobamelo ya melao.
- 16.1.4. **Botsamaisi jwa Tiro:** Go laola direkoto tsa badiri, go netefatsa kobamelo ya melao ya badiri, le tshegetso ya boitekanelo ba badiri.
- 16.1.5. **Ditlamego tsa semolao:** Go ikobela dipatlafalo tsa semolao, go akarediwa le tse di ka fa tlase ga PAIA le POPIA.

Sethalo 4: Magoro a Batho ba go tsewang deitha ya bone

Magoro a Batho ba go tsewang deitha ya bone	Tshedimosetso ya poraefete e e ka diriswang
Batho ba Tlhago (Mongongoregi; Dipaki le baemedi ba ba letleletsweng ba ba nang le seabe mo dingongoregong le dipatlisisong, Batho ba ba etelang kwa Kantorong).	Maina le sefane; dintlha-kgokagano (nomoro(di) ya kgokaganyo), nomoro ya fekese, aterese ya imeili; Aterese ya bonno, ya poso kgotsa ya kgwebo; Nomoro e e sa tshwaneng le e nngwe/Nomoretshupo le makwalo a sephiri; Tlhaeletsano e e bosisi le ya poraefete e e nyalanang le dingongorego kgotsa dipatlisiso.
Batho ba semolao (Bathapi kgotsa ditheo tse di nang le seabe mo dingongoregong; Mekgatlho /Ditlamo tse di neelanang ka thuso ya semolao le tsamaiso, Batlamedi-ka-ditirelo).	Maina a ba go ka ikgolagannwang le bone; la setlamo sa semolao; aterese ya bonno le ya poso; dintlha-kgokagano (nomoro (di) ya kgokaganyo), nomoro ya fekese, aterese ya imeili; nomoroikwadiso; tsa madi, kgwebo, tshedimosetso ya tsa saense kgotsa setegeniki le diphiri tsa kgwebisano.
Badiri ba Motseraganyi wa Sesole le Maloko a bone a Lelapa	Bong, boimana; boemo jwa lenyalo; mmala, puo, tshedimosetso ya thuto (ditshwanelego); tshedimosetso ya madi; hisetori ya tiro; nomoro ya ID; aterese ya bonno le ya poso; dintlha-kgokagano (nomoro(di) kgokaganyo, nomore ya fekese, aterese ya imeili; direkoto tsa tlolomolao; boitekanelo jwa maloko, kalafi, bong, bosetšhaba, lotso kgotsa le batho ba o tswang mo go bone, tebanyo ya bong, dingwaga, bogole mo mmeleng, bodumedi, segakolodi, tumelo, setso, puo, tshedimosetso ya motho ya dintlha tsa mmele.

16.2. Baamogedi kgotsa magoro a baamogedi ba tshedimosetso ya poraefete e ka nne ya tlamelwa

Sethalo 5: Magoro a Tshedimisetso ya poraefete

Legoro la Tshedimisetso ya Poraefete	Baamogedi kgotsa Magoro a Baamogedi
Nomoretshupo le maina, go tlhola tlolomolao.	Ditirelo tsa Sepodisi Sa Aforika Borwa.
Dithutego	Bothati jwa Borutegi ba Aforika Borwa, kgotsa Morebodi o mongwe wa ditirelo o a dumeletsweng, o a tlotlhomisang dithutego.
Hisetori ya go adima madi le go duela, ya tshedimisetso ya kadimo ya madi.	Makgotlha a a lebeleletseng ka fa o duelang dikadimo tsa gago ka teng.
Tshedimisetso ya Mongongoregi le Molatofadiwa.	Botsamaisi bo bo maleba ba Matsholotshireletso (sk., C SANDF; Batlhankedi ba ba Laolang; Diyuniti jj. ba na le seabe mo ngongoregong; Dipaki kgotsa batho ba bangwe ba ba nang le seabe mo tsamaisong ya ngongorego (e lekanyeditswe go dintlha tse di tlokegang). Dikgotlatshekelo, fa tshedimisetso ya poraefete e tlokega mo dikgetsing tsa molao; Ditheo tse dingwe tse di okametseng tse MO a romelang dingongorego go tsone, jaaka go le mo ditaolelong tsa bone tsa semolao le tsa tiro).
Tshedimisetso ya Badiri.	Go ikobela tsamaiso le molao ka mabaka a bodiri (s.k., Mafapha a puso, jaaka Lefapha la Phemelo kgotsa Lefapha la Badiri, ka mabaka a go bega le go ikobela melao; Batlamedi ba ditirelo tsa tuelo go dira dituelo; Dikema tsa thuso ya kalafi kgotsa batsamaisi ba matlole a phenšene go tsamaisa ditshiamelo tsa badiri; Mekgatlho ya Badiri e e nang le Kemedi ka mabaka a botokololo, dikarolotuelo, jj.

16.3. **Kelelo e e rulagantsweng ya tshedimisetso ya poraefete go ralala melelwane.** Motsereganyi wa Sesole ga a a rulaganya kelelo ya tshedimisetso ya poraefete go ralala melelwane.

16.4. **Tlhaloso ya Kakaretso ya Dikgato tsa Pabalesego ya Tshedimisetso e tsentswe tirisong ke motho yo o ikarabelelang go netefatsa bosephiri, nepafalo le go nna teng ga tshedimisetso e e tshotsweng ke Kantoro**

16.4.1. **Dikgato tsa Pabalesego tsa mafaratlhatlha.** Go na le dikgato tse di latelang tsa go dibela tshedimisetso ya poraefete e e bolokilweng ka go kwadiwa kgotsa e fitlhelelwa mo lefelong:

16.4.1.1. **Taolo ya Phitlhelelo:**

16.4.1.1.1. Phitlhelelo e e lekanyeditsweng mo kagong e kgolo ya Ntlokologo, dikantoro, diphaposi tsa go faela, le disefara.

- 16.4.1.1.2. Kwadiso ya dintlha tsa mmele le buka ya kwadiso ka seatla di fitlhelela tsamaiso ya badiri ba ba letleletsweng fela.
- 16.4.1.2. **Bobolokelo jo bo babalesegileng:**
 - 16.4.1.2.1. Tshedimosetso ya Poraefete e bolokilwe mo dikhabineteng tse di notletsweng tsa difaele kgotsa khabinete ya bobolokelo mo dikarolong tse di babalesegileng.
- 16.4.1.3. **Ditsamaiso tsa Bokuamokgosi:**
 - 16.4.1.3.1. Dikapaditshwantsho tsa CCTV di baya leitlho le go rekota mafelo a go tsena mo dikagong.
- 16.4.2. **Dikgato tsa Pabalesego ya Setegeniki:** Go na le dikgato tse di latelang go babalela tshedimosetso ya dijethale mo phitlhelelong e e sa letlelelwang, phetolo, kgotsa tshenyo:
 - 16.4.2.1. **Tihomamiso e e babalesegileng ya boitshupo:**
 - 16.4.2.1.1. Dipholisi tsa lefokotetlo le le nonofileng di patelediwa go fitlhelela tsamaiso le bobolokelo ba deitha.
 - 16.4.2.2. **Baletedi ba megare le Thulaganyo ya go Lemoga Tlhaselo ya maranyane (IDS):**
 - 16.4.2.2.1. Baletedi ba megare ba baya leitlho le go kganela phitlhelelo e e sa letlelelwang mo maranyaneng.
 - 16.4.2.2.2. IDS e tlhagisetsa lefapha la IT dikgobalo tse di ka nnang teng kgotsa ditiragalo tse di belaetsang.
 - 16.4.2.3. **Dithusotlaleletso tsa ka metlha:**
 - 16.4.2.3.1. Letsatsi le letsatsi, beke le beke, kgotsa dithusotlaleletso tsa deitha tsa kgwedi le kgwedi di tlhokometswe jaaka go tlhokega, go netefatsa gore deitha e teng fa go ka direga gore e latlhege.
 - 16.4.2.4. **Lenaneo la tshireletso kgatlanong le metswedi e e kotsi le Tlhabololo ya Pabalesego:**
 - 16.4.2.4.1. Letsatsi le letsatsi, beke le beke kgotsa ditlhabololo tsa kgwedi le kgwedi jaaka go tlhokega, mo Metsweding le dithulaganyo go thibela go tlhaselwa bothofo.
 - 16.4.2.4.2. Metswedi ya thibelo ya megare e tsentswe mme e tla tswelela go tlhabololwa go lemoga le go kganela ditiro tse di bosula.

16.4.3. **Tsamaiso ya Botshelo ba Deitha:** Go netefatsa gore tshedimosetso e tsamaisiwa ka pabalesego botshelong jwa yone jotlehe, go na le dikgato tse di latelang:

16.4.3.1. **Go fokotsa Deitha:**

16.4.3.1.1. Tshedimosetso ya poraefete e a tsewa e diriswe fela ka mabaka a a rileng, a a ka fa molaong.

16.4.3.2. **Dipholisi tsa go Boloka:**

16.4.3.2.1. Tshedimosetso ya Poraefete e bolokwa fa fela go tlokega ka mabaka a tiragatso le a semolao.

16.4.3.2.2. Mekgwa e e sireletsegileng ya go latlha, jaaka go kgaola kgotsa go phimola deitha, di diriswa go senya tshedimosetso e e sa tsholeng e le botlhokwa.

16.4.4. **Tsibogelo ya Tiragalo le Poelomannong.** Go na le dikgato tse di latelang go fokotsa khuetso ya go se sireletsege mo go ka nnang teng:

16.4.4.1. **Togamaano ya go Tsibogela Tiragalo:**

16.4.4.1.1. Togamaano e e feletseng ya tsibogo e tshalosa dikgato tsa go supa, go thibela le go fokotsa ditlolomolao.

16.4.4.1.2. Kitsiso ya bonako go bangwe le bangwe ba ba amegang le bothata jwa bolaodi fa go diragala gore go nne le ditlolomolao tse di masisi.

16.4.4.2. **Togamaano ya Poelomannong morago ga Masetlapelo:**

16.4.4.2.1. Ditlanelwana tsa pula go netefatsa gore ditiro di a tswelela ka nako ya maemo a tshoganyetso, jaaka kgaogo ya motlakase kgotsa ditlhaselo tsa mo khomputareng.

16.4.4.3. **Go dira diteko le go tlabelolwa:**

16.4.4.3.1. Go dira diteko tsa go tsibogela ditiragalo ka metlha le ditogamaano tsa poelomannong go netefatsa gore di a dira.

16.4.5. **Peoleitlho le Tshekatsheko.** Tse di latelang di tsenngwa tirisong go tswelela go tokafatsa dikgato tsa tshireletso le go lepalepana le matshosetsi a a tlhagang:

16.4.5.1. **Ditlhatlhobo tsa Tshireletsego tsa Ka metlha:**

16.4.5.1.1. Ditlhatlhobo tsa go sa sireletsege le diteko tse di tseneletseng mo khomputareng go bontsha le go samagana le makoa.

16.4.5.2. **Boruni ba kobamelo ya melao:**

16.4.5.2.1. Boruni ba ka fa gare le kwa ntle ga setheo go netefatsa kobamelo ya dipatlafalo tsa molao.

16.4.5.3. **Bolaodi ba Diphatsa:**

16.4.5.3.1. Ditlhatlhobo tsa ka metlha tsa kotsi go baya kwa pele le go samagana le matshosetsi a a ka nnang teng a tshireletsego.

17. GO NNA TENG GA BUKANA YA KAELO

17.1. Bukana eno ya kaelo e tla nna teng ka, bonnye, dipuo di le tharo tsa semmuso, mme e tla nna teng ka tsela e e latelang:

17.1.1. Kwa Kantorong ya setheo sa setshaba go tthatlhabiwa ke setshaba ka nako ya diura tse di tlwaelegileng tsa kgwebo;

17.1.2. Kwa mothong mongwe le mongwe fa a kopiwa le morago ga go duela tuelo e e utlwalang jaaka e laetswe; le

17.1.3. Go Molaodi fa a kopiwa.

17.2. **Tuelo** ya khopi ya Bukana ya kaelo, jaaka go akantshiwa mo go Mametlelelo B ya Melawana, e tshwanetse go duelwa ka khopi nngwe le nngwe e e dirilweng ya bogolo ba A4, jaaka go laetswe.

18. GO TLHABOLOLWA GA BUKANA YA KAELO

18.1. Kantoro e tla leba Bukana eno ya kaelo seša ngwaga le ngwaga ka letlha la segopotso la tshaeno ya Motsereganyi wa Sesole. Le fa go le jalo, teboseša gape e ka dirwa pele ga letlha la segopotso fa go ka nna le mabaka a a utlwalang, jaaka diphetogo mo molaong, ditlhabololo tsa setheo, kgotsa ditaolo tse di tswang kwa ditheong tse di okametseng.

E rebotswa ke Motsereganyi wa Sesole